

**Comunidad virtual** El objetivo es encontrar buenos productos y gestores

# Los inversores ya tienen su propio 'Facebook'

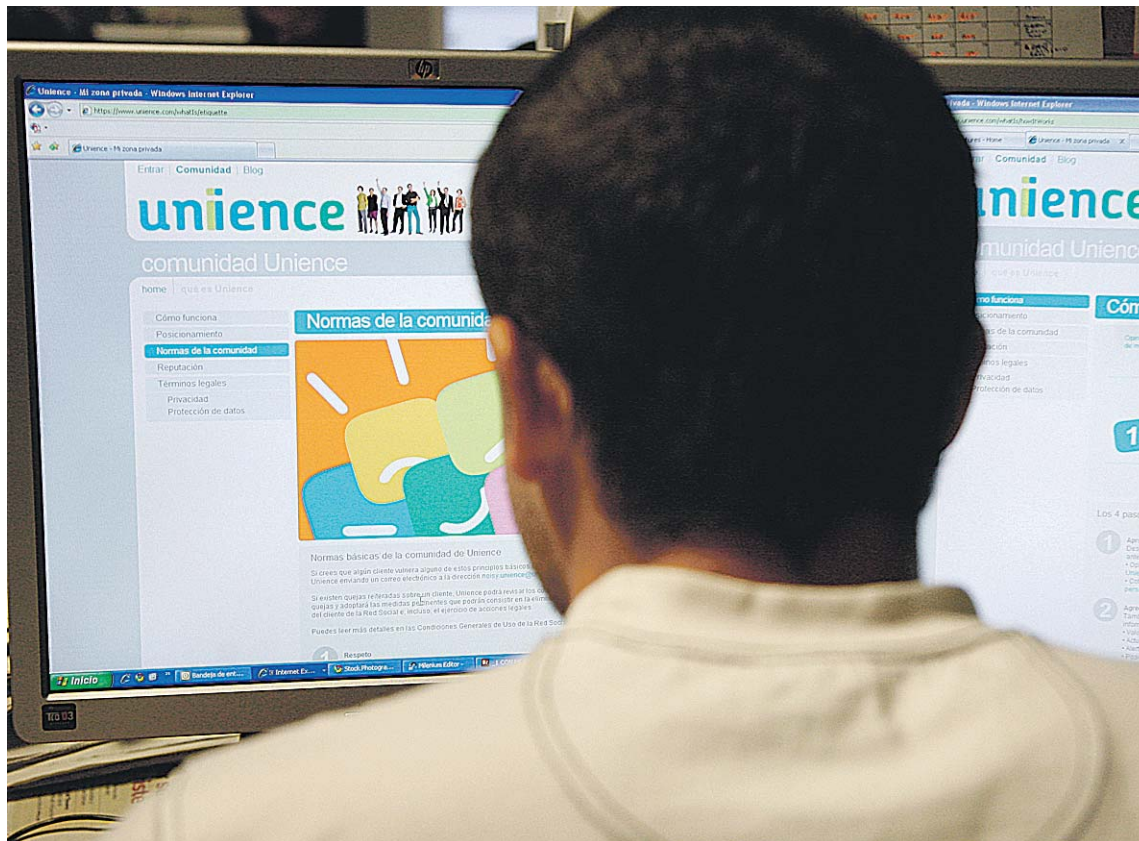
Unience permite compartir información financiera con otros usuarios y consultar su evolución

Ana Palomares

MADRID. ¿Ha compartido vídeos o fotos con sus amigos a través de Facebook? Pues, si quiere, a partir de ahora, también podrá compartir su información financiera con otros usuarios, ver cómo van sus carteras e intercambiar opiniones al respecto. Ayer se presentó Unience ([www.unience.com](http://www.unience.com)), la primera red social de inversores en España. Una plataforma, disponible en inglés y español, a la que, al igual que sucede con Facebook, Tuenti y similares, se podrá acceder de forma gratuita. Basta con que un usuario le invite.

De momento esta red, fundada por Abante Asesores y Nicolás Oriol, busca la participación de inversores profesionales (calculan que 300) para que prueben la herramienta durante un plazo de dos meses. "La idea es que los inversores vayan añadiendo amigos a la red para conseguir una comunidad de más o menos de 20.000 clientes en el plazo de un año", asegura Nicolás Oriol.

En cuanto al funcionamiento de esta nueva red social, es tan sencillo como la de cualquier otra. El usuario podrá agregar en su perfil todas las posiciones que tenga en acciones o fondos, siempre y cuando estos estén en los bancos incluidos en Unience. De momento, las entidades financieras incluidas son Santander, Openbank, Sabadell, Bankinter, Inversis, La Caixa y Caja Madrid. "En poco tiempo tendremos quince entidades y se incluirá la agregación de otros productos financieros como planes de pensiones, cuentas y depósitos", asegura Oriol.



Un usuario, accediendo a la nueva comunidad virtual. A. M.

A partir de ahí, el usuario tiene varias posibilidades. "Existen tres opciones: consultar la rentabilidad de su cartera sin que el resto la conozca (los datos de las acciones se actualizan a diario con datos de Thompson Reuters y los de fondos, con información de Morningstar), permitir que los usuarios que él elija sepan el dinero que tiene, las comisiones sin acceder a sus datos bancarios o permitir que algunos contactos, como por ejemplo los asesores financieros, conozcan toda su información, da-

tos bancarios incluidos. El usuario será quien establezca el nivel de privacidad", afirma Oriol.

En cualquier caso, los responsables de esta nueva comunidad virtual inciden en que ellos no son asesores financieros. "La comunidad será quien diga qué productos son mejores y cuales son peores", afirma. Además, podrá comunicarse con el resto de usuarios y conocer, si bien no sus nombres si su "reputación", es decir la participación de este usuario en la red social. Los inversores serán los que premien la

participación de algunos usuarios y castiguen las de otros que, por ejemplo, difundan rumores.

En cuanto a los datos financieros, Unience ofrece desde los datos más básicos como rentabilidad o comisiones que paga a cada entidad por las operaciones, hasta otras más complejas como la volatilidad de la cartera, o la tasa interna de rentabilidad (TIR).

Aunque los responsables de esta nueva red social son conscientes de la aversión que existe en España hacia cualquier cosa que impli-

## Las claves

### ¿Qué es?

■ Es una red social ideada para compartir información financiera.

### ¿Quién puede acceder?

■ Cualquier persona que tenga una cartera de fondos o acciones con una de las entidades incluidas.

### ¿Cuánto cuesta?

■ El acceso es totalmente gratuito. Sólo es necesario que algún usuario le invite.

### ¿Cómo se accede?

■ Una vez recibida la invitación, a través de la web [www.unience.com](http://www.unience.com).

### ¿Es seguro?

■ Sí. Además, es el usuario quien decide qué datos quiere mostrar y cuáles prefiere mantener ocultos.

que mostrar datos personales, y más de cuentas bancarias, se muestran confiados en que esta nueva comunidad tenga acogida, no tanto por el hecho de compartir las carteras financieras (de hecho, calculan que sólo el 1 o el 2 por ciento compartirá estos datos), sino por el intercambio de los conocimientos financieros de calidad.

Pueden tener razón porque al fin y al cabo, aunque en un principio lo raro era comprar a través de ebay o comunicarse a través de Facebook, ahora lo extraño es no hacerlo.

**Estudio de Milliman** En octubre perdieron 120.000 millones de dólares

# Los planes de empleo de EEUU viven el peor mes de su historia

elEconomista

MADRID. Suma y sigue. Octubre no sólo ha sido el peor mes de la historia para los *hedge funds* o para los fondos de inversión. También los planes de pensiones han sufrido lo suyo como consecuencia del alargamiento de la crisis bursátil.

Según los datos de la consultora Milliman, tampoco octubre ha sido un buen mes para los planes de

pensiones corporativos estadounidenses. De hecho, su índice *Milliman 100 Monthly Pension 100*, que recoge los 100 mayores planes de empresa de EEUU, ha registrado una pérdida patrimonial de 120.000 millones de dólares, un 10 por ciento. Entre los productos que incluye este índice se encuentran algunos tan importantes como el de los trabajadores de General Motors o el de los funcionarios de California.

En España, la situación de los planes de empleo no dista mucho de la que se ve en EEUU. Y es que sólo dos de los 15 mayores planes de empresa consiguen batir al IPC en el último año, según los últimos datos publicados por Inverco.

Entre estos productos destaca el plan de empleados de Ibercaja, que acumulaba, con los datos a cierre de octubre, una rentabilidad del 4,52 por ciento.

## ETF Los más negociados

VALORES	PRECIO	CAMBIO DIARIO	MÁXIMO AYER	MÍNIMO AYER	CAMBIO 2008(%)	EFFECTIVO (MILES DE EUROS)	VALOR LIQ.	CAPITALIZACIÓN
1 Lyxor EuroStoxx 50	23,79	9,13	23,87	22,06	-46,01	38.179,07	22,36	4.747,65
2 BBVA Euro Stoxx 50	23,99	9,29	23,86	22,22	-45,56	1.774,35	21,95	150,42
3 BBVA Acción Ibex	8,71	7,40	8,74	8,35	-43,00	1.511,34	8,09	127,17
4 AFI Monetario Euro	106,58	0,01	106,60	106,55	4,25	457,88	106,49	867,05
5 Lyxor Ibex 35	86,90	7,68	86,90	80,90	-42,90	198,05	80,75	46,39
6 BBVA Acc. Latibex Brasil	64,35	7,79	63,55	63,55	-54,80	127,10	59,07	50,97
7 Lyxor MSCI EM Latam	14,66	9,00	14,40	13,56	-51,81	19,52	13,28	43,61
8 Lyxor Dow Jones	65,25	6,71	65,55	64,40	-28,65	12,20	64,62	399,34
9 Lyxor Emerging Markets	3,93	8,56	3,86	3,74	-54,25	3,78	3,75	74,56
10 Lyxor CECE	13,31	11,66	12,38	12,28	-52,62	3,70	11,95	153,74
11 Lyxor India	5,50	4,56	5,42	5,33	-62,64	0,97	5,42	257,27
12 Lyxor EMU Small Cap	95,10	4,39	95,10	95,10	-51,73	-	91,17	44,35
13 Lyxor China	69,30	9,05	69,30	69,30	-50,73	-	66,98	307,52
14 BBVA Acción Latibex	28,80	6,63	28,80	28,80	-43,64	-	27,01	247,54